

LOS OTROS MUSEOS DE ALMERÍA

La provincia cuenta con una amplia colección de museos y centros de interpretación que muestran la historia, las costumbres o el arte de los almerienses a lo largo de miles de años

MIGUEL BLANCO
FOTOGRAFÍA: VVAA

La inauguración en marzo del Museo del Realismo Español Contemporáneo de Almería (MUREC) es uno de los acontecimientos culturales del año en la provincia. El nuevo espacio nace para convertirse en el museo estandarte de la provincia, el que atraerá público de todos los rincones del planeta, el que es único en su especie. Es el 'hermano' famoso en una familia, la de los museos de la provincia de Almería, que cuenta con unas cuantas joyas más fuera de la capital que también merece la pena descubrir. Son museos, centros de interpretación y otros espacios culturales diseminados por toda la provincia de Almería y que contribuyen a preservar su memoria y el conocimiento sobre asuntos tan variados como la pesca, el desierto de Tabernas, la historia ecológica o los oficios antiguos. En sus paredes, se exhiben objetos, piezas arqueológicas y obras de arte de autores locales

pero también reconocidos a nivel nacional.

Uno de los más recientes, dejando aparte el MUREC, es el **Museo de Historia Ecológica de Almería**, en **Alcudia de Monteagud**. Quien lo visite podrá recorrer la evolución histórica de la provincia y la transformación de su paisaje y su actividad económica relacionados con el medio ambiente y el clima, y cómo las diferentes civilizaciones que la han poblado se han adaptado a estas circunstancias.

El Museo de Historia Ecológica de Almería de Alcudia de Monteagud parte del antiguo Museo Etnológico del pueblo, mejorado y adaptado a los tiempos actuales con medios digitales. Para su puesta en marcha, ha sido fundamental el trabajo del profesor Juan García Latorre, quien tuvo la idea, impulsada desde el Ayuntamiento y la Diputación, y autor del material científico y didáctico de este nuevo espacio. Asimismo, existe el proyecto de completar el museo con un Parque Temático de la Piedra Seca en el exterior y una zona dedicada a la cultura del agua.

RECORRIDOS POR LA HISTORIA DE ALMERÍA

El Museo de Historia Ecológica de Almería es único en su concepto pero hay otros que contribuyen a preservar la historia de la provincia, desde la prehistoria hasta hace unas décadas. Es el caso del **Centro de Interpretación Terrera Ventura y Desierto de Tabernas**, ubicado en esta localidad. En dos salas, muestra el proceso de forma-

ción geológica del único desierto de Europa y la interacción en este medio de una de las primeras sociedades que lo habitaron el poblado Terrera Ventura, de la época de Los Millares.

En **Antas** se pueden visitar desde el verano de 2023 las **Casas Argáricas**, una recreación de tres casas de El Argar, basándose en las investigaciones realizadas. Las viviendas están construidas con los mismos materiales con que se hacía en la época e incluyen los utensilios que se usaban. Además, muestra cómo trabajaban en la construcción y otros medios que tenían para subsistir.

Arqueología y naturaleza van de la mano en el curioso **Centro de Interpretación de la Paleontología de Viator**, donde se exhiben los restos de una ballena prehistórica con marcas de dientes de tiburón, de los que también hay 19 fósiles, todos ellos encontrados en unas excavaciones realizadas a principios de este siglo. El centro cuenta también con más piezas paleontológicas.

Un recorrido por más de 5000 años de historia es lo que ofrecen la **Colección Arqueológica de El Ejido**. Aquí, el visitante viajará desde la prehistoria, con los primeros habitantes de la zona, hasta la época romana, de la que se muestra un gran mosaico descubierto en 1984 en el yacimiento arqueológico de Murgi.

En **Vélez-Rubio**, un edificio del siglo XVIII acoge el **Museo Miguel Guirao**, un museo arqueológico y etnográfico que conserva



Arriba, Museo Provincial de la Uva del Barco, en Terque. A la derecha, Centro de Interpretación del Medio Natural, en Fiñana; Museo Memoria del Agua, en Níjar; Centro de Interpretación de la Alimentación Rural, en Lubrín; Centro de Interpretación de la Pesca, en Adra; y Museo de la Recreación Histórica de los Reyes Católicos, en Fiñana.

En la página anterior, Museo de Historia Ecológica de Almería, en Alcudia de Monteagud.



la colección privada de Miguel Guirao y su familia. Esta incluye miles de piezas procedentes de varios yacimientos arqueológicos del sudeste, sobre todo de la comarca de Los Vélez, entre otros materiales.

En Vera, el Plan de Turismo Sostenible 'Bayra, la ciudad medieval' incluye la construcción de un Centro de Interpretación y Recepción de Visitantes en este yacimiento arqueológico, en el que se están haciendo un trabajo de recuperación e investigación para ponerlo en valor. En la actualidad existe un **Centro de Interpretación de la Ciudad Medieval de Bayra**, en el cerro del Espíritu Santo, que muestra la arqueología y la historia documental del yacimiento, pero solo abre para visitas guiadas.

En Vera, el Plan de Turismo Sostenible 'Bayra, la ciudad medieval' incluye la construcción de un Centro de Interpretación y Recepción de Visitantes en este yacimiento arqueológico, en el que se están haciendo un trabajo de recuperación e investigación para ponerlo en valor. En la actualidad existe un Centro de Interpretación de la Ciudad Medieval de Bayra, en el cerro del Espíritu Santo, que muestra la arqueología y la historia documental del yacimiento, pero solo abre para visitas guiadas.

Más cercano en el tiempo, el **Museo de la Recreación Histórica de los Reyes Católicos**, en Fiñana, muestra en cuatro salas este momento clave en la historia del municipio y la provincia. El museo incluye carteles con la biografía de los protagonis-

tas, vestimentas, armas y otros instrumentos relacionados con la recreación histórica y, por tanto, con la propia historia. En la misma localidad, el **Centro de Interpretación del Medio Natural** es puerta de entrada a Sierra Nevada y en sus paneles muestra las características de este parque natural y nacional.

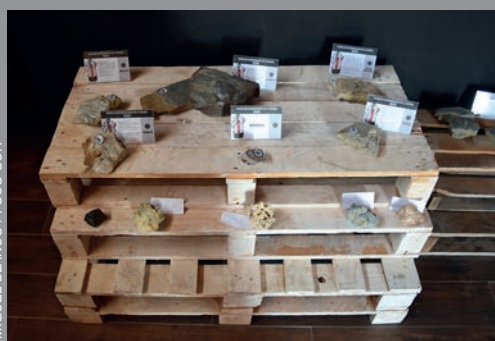
Asimismo, en el **Museo del Agua**, ubicado en el casco antiguo de Níjar y que ha reabierto este año tras una redemodulación, el visitante puede recorrer la historia de los pobladores de la zona y cómo gestionaban el agua. Así, se muestran los primeros pobladores, los Alumbres de Rodalquilar, el periodo hispano-musulmán, ganaderías y secano, el embalse de Isabel II, los pueblos de colonización del siglo pasado y, en la actualidad, las técnicas de desalación.

OFICIOS Y COSTUMBRES

El recorrido histórico por la provincia incluye museos y espacios muy recomendables, dedicados a preservar la memoria de la vida cotidiana, las costumbres y los oficios que fueron el modo de sustento de muchos almerienses hasta época no tan lejana.

En este ámbito, son referentes los museos de Terque. El **Museo Etnográfico**, ubicado en una casa burguesa de finales del siglo XIX, está dedicado a la conservación, investigación y divulgación del patrimonio etnográfico de Terque y de la provincia de Almería. Recorrer sus sales supone viajar en el tiempo por los oficios, ámbitos do-





Museo de la Luminiscencia, en Pulpí; Centro de Interpretación del Mármol, en Macael; Centro de Interpretación de la Minería, en Beires; Museo Antonio Manuel Campoy, en Cuevas del Almanzora, y Museo Casa Ibáñez, en Olula del Río.

mésticos y acontecimientos religiosos, sociales y políticos que eran habituales hasta hace pocos años. Estas salas recrean una tienda de comestibles, un estanco, una panadería, una escuela, una cocina, una despensa o un dormitorio.

Con el objetivo de preservar documentos escritos que muestran cómo era la vida de los vecinos de la zona, se puso en marcha el **Museo de la Escritura Popular**, en la Casa de los Yebra de Terque, que guarda más de 10.000 cartas y documentos.

Por último, el **Museo Provincial de la Uva del Barco**, ubicado de forma provisional en el salón del Teatro Manuel Galiana de Terque, está dedicado a preservar la cultura parralera de la provincia, que fue una parte fundamental de la historia social y económica de Almería.

Mostrar la vida cotidiana en la primera mitad del siglo XX, pero a través de la cocina, es la original propuesta del **Centro de Interpretación de la Alimentación Rural de Lubrín**. En él se muestran objetos y utensilios relacionados con la alimentación rural del municipio donados por los vecinos del pueblo. Con paneles y maquetas, se muestra cómo era la alimentación en las zonas rurales en aquella época.

En **Mojácar** podemos visitar una vivienda tradicional del siglo XX. Es el **Museo Etnográfico Casa de la Canana**, que cuenta con once habitaciones en su planta baja, más los corrales para animales en un semisótano, que muestran cómo eran la vida cotidiana y las tradiciones de Mojácar en esa época tan reciente.

El **Museo del Campo de Taberno** también está dedicado a recuperar y conservar la memoria, mostrando herramientas de trabajo, maquinaria, utensilios y otros elementos representativos de la vida cotidiana de los almerienses de los dos últimos siglos. Cuenta con más de 2.000 piezas, cedidas en su mayoría por vecinos del pueblo.

Un enfoque particular es el del **Centro de Interpretación de la Arquitectura Tradicional**, en **Castro de Filabres**, dedicado a difundir los valores de la arquitectura tradicional de la Sierra de Filabres, sobre todo de las cubiertas de pizarra típicas de Castro de Filabres, Senés o Velefique.

MOTORES DE LA ECONOMÍA

En la provincia de Almería destacan varios museos y centros dedicados a mostrar el funcionamiento de algunos de los motores económicos de nuestra historia. Es el caso del **Centro de Interpretación de la Pesca**, que narra la relación de Adra con

el mar. Este centro cuenta con una sala de proyección 3D que muestra un recorrido por los oficios de la pesca, hasta la venta en la lonja o la fabricación de conservas de pescado. La exposición muestra piezas originales, paneles informativos e, incluso, se adentra en la gastronomía y las tradiciones locales relacionadas con el mar. También en Adra, el remodelado Molino del Lugar acoge el **Centro de Interpretación de la Agricultura**, que muestra utensilios y herramientas tradicionales así como información ofrecida mediante hologramas y pantallas táctiles.

En **Macael**, podemos visitar el **Centro de Interpretación del Mármol**, que ofrece una visión completa de la cultura del mármol en la zona. En él se muestra información histórica, geológica y tradicional sobre la extracción y transformación del mármol y una colección de elementos etnográficos. Asimismo, acoge exposiciones de arte relacionadas con el mármol, así como talleres de talla en mármol o de creación de mosaicos.

La historia minera de Almería también tiene su pequeño museo. En **Beires**, se puede visitar el **Centro de Interpretación de la Minería**, que cuenta con material audiovisual y diferentes utensilios que se utilizaban en las minas de la zona. En los vídeos, antiguos trabajadores de estas minas cuentan sus experiencias y las costumbres de aquella época. Asimismo, se muestra cómo funcionaba el transporte por cable aéreo para enviar el hierro hasta Doña María. Para completar, a lo largo del pueblo se ubican varios puntos de información en los que se cuenta la historia de la minería del hierro en la zona.

Y relacionado con la minería, el **Museo de la Luminiscencia de Pulpí** cuenta con una colección de minerales luminiscentes, recuperados de la mina Rica, donde se encuentra la famosa geoda gigante. Estos minerales se han completado con otros procedentes de distintos lugares del mundo para completar una curiosa colección de rocas que brillan en la oscuridad, y que se pueden contemplar en el Espacio Escénico de Pulpí.

En esta ruta de museos de la provincia, se pueden añadir otros espacios, como el Arqueológico, la Casa del Poeta, la Casa del Cine o el Museo de la Guitarra, en Almería, o el Pabellón de Historia Natural de la Universidad de Almería. Y muchos otros centros en pequeños pueblos almerienses que sirven para preservar su historia, a la vez que contribuyen a mantener alejado el fantasma de la despoblación. ■

Museos de arte de la provincia de Almería

Dentro de la colección de museos que podemos visitar en la provincia de Almería, los de arte tienen un valor especial. En la capital destacan, además del Museo del Realismo Español Contemporáneo, el Museo Doña Pakyta y el Espacio 2. Y en la provincia, el Museo Casa Ibáñez de Olula del Río, precedente del actual MUREC. Los cinco tienen en común la iniciativa del pintor Andrés García Ibáñez y la gestión de la Fundación Ibáñez Cosentino.

El Museo Casa Ibáñez cuenta con más de 1.200 obras, desde Goya hasta la actualidad, de artistas como Sorolla, Benlliure o Zuloaga. De sus fondos procede parte de la colección expuesta en MUREC. Ubicado junto al Museo Casa Ibáñez, otro espacio recomendable es el Centro Pérez Siquier, que cuenta con la mayor colección de imágenes del reconocido fotógrafo almeriense.

En Arboleas, otro artista almeriense tiene su centro de referencia. El Museo Pedro Gilabert rinde homenaje al escultor, nacido en esta localidad en 1915. Cuenta con una colección permanente de 142 esculturas talladas en madera de olivo por el propio artista, además de salas para exposiciones temporales y otras actividades culturales.

Asimismo, es recomendable el Museo Antonio Manuel Campoy, en Cuevas del Almanzora. Este espacio cuenta con varias colecciones, entre las que destaca la Sala de Goya, que exhibe 69 grabados de este pintor.

Asimismo, se pueden contemplar 400 pinturas de artistas como Picasso, Tapiès, Miró o Miquel Barceló. Asimismo, sus varias colecciones destaca la compuesta por 400 obras pictóricas de reconocidos autores como Picasso, Miró, Tapiès o Barceló, entre otros.

El Museo de Adra incluye una interesante colección de arte academicista y de vanguardia del siglo XX. En su planta baja, se pueden contemplar obras de artistas como Pablo Picasso, Antonio Saura o Antonio Bédmar. También hay obras de artistas de la provincia, como el pintor abderitano Miguel Pineda, el escultor Pedro Gilabert o Jesús de Perceval, de quien se exponen dibujos. La primera planta está dedicada a las Albuferas de Adra y en la segunda se exhiben restos

arqueológicos de la época de los fenicios y los romanos.

El Museo de Adra incluye una interesante colección de arte academicista y de vanguardia del siglo XX. En su planta baja, se pueden contemplar obras de artistas como Pablo Picasso, Antonio Saura o Antonio Bédmar. También hay obras de artistas de la provincia, como el pintor abderitano Miguel Pineda, el escultor Pedro Gilabert o Jesús de Perceval, de quien se exponen dibujos. La primera planta está dedicada a las Albuferas de Adra y en la segunda se exhiben restos arqueológicos de la época de los fenicios y los romanos.



Museo Pedro Gilabert, en Arboleas.



Centro Pérez Siquier, junto a Museo Casa Ibáñez.

MÁS DE UNO

TODA LA INFORMACIÓN Y ACTUALIDAD

CARLOS ALSINA

**LUNES A VIERNES
DESDE LAS 06:00H**

**Y TAMBIÉN
CON MUCHO
HUMOR Y
ENTRETENIMIENTO**



TU RADIO

